

Marc Estratègic

Alba 2020

**Tots som motor  
de canvi!**



associació **alba**

fundació

**albafutur**

## Índex

**3** - D'on venim i cap a on anem?

**4** - Com ens organitzem?

**6** - Missió

**8** - Visió

**10** - Valors

**12** - El nou marc estratègic

**18** - Benestar de les persones

**22** - Territori compromès

**26** - Innovació i millora contínua

**30** - Economia social

**34** - L'ètica d'Alba

**38** - Avaluació i retorn



—  
Escaneja aquest codi QR amb el teu telèfon  
per descobrir el vídeo del Marc Estratègic >>



**Diputació de Lleida**

municipis, territori i tu

Aquesta publicació ha estat impresa gràcies  
a la col·laboració del servei d'impremta de la  
Diputació de Lleida.

---

## D'on venim i cap a on anem?

L'any 2012 l'Associació Alba vam redactar el marc estratègic "Alba i les Persones" on ens vam marcar les accions i les línies prioritàries a treballar fins al 2016. En aquests quatre anys l'entitat ha experimentat una important transformació on hem apostat per situar la persona en el centre i hem redefinit la nostra forma de treballar basada en les seves necessitats.

### **ALBA 2020, TOTS SOM MOTOR DE CANVI**

Aquest és el lema que hem escollit perquè volem contribuir amb la nostra tasca a transformar la realitat que ens envolta. Estem en un moment en què el canvi de paradigma passa per entendre que les dificultats no tenen a veure amb les persones sinó amb els entorns. Per això, el que ens toca com a entitat és activar un altre tipus d'organització d'agents i recursos per tal de transformar les dificultats en oportunitats cap a un procés de vida independent on les persones amb capacitats diferents participin, siguin autogestores de les seves vides i tinguin garantits tots els seus drets com a ciutadans amb la seva completa inclusió a la comunitat.

## Una organització centrada en la persona

Amb la implantació de la Planificació Centrada en la Persona a tota l'organització hem començat a treballar per àrees i projectes transversals.

**L' Associació Alba ha apostat en els darrers anys per tenir un sistema organitzatiu basat en l'autogestió dels equips** que fomenta el repartiment de responsabilitats, la implicació en la presa de decisions, es potencia el millor de cada professional i s'afavoreix el seu creixement dins l'associació.

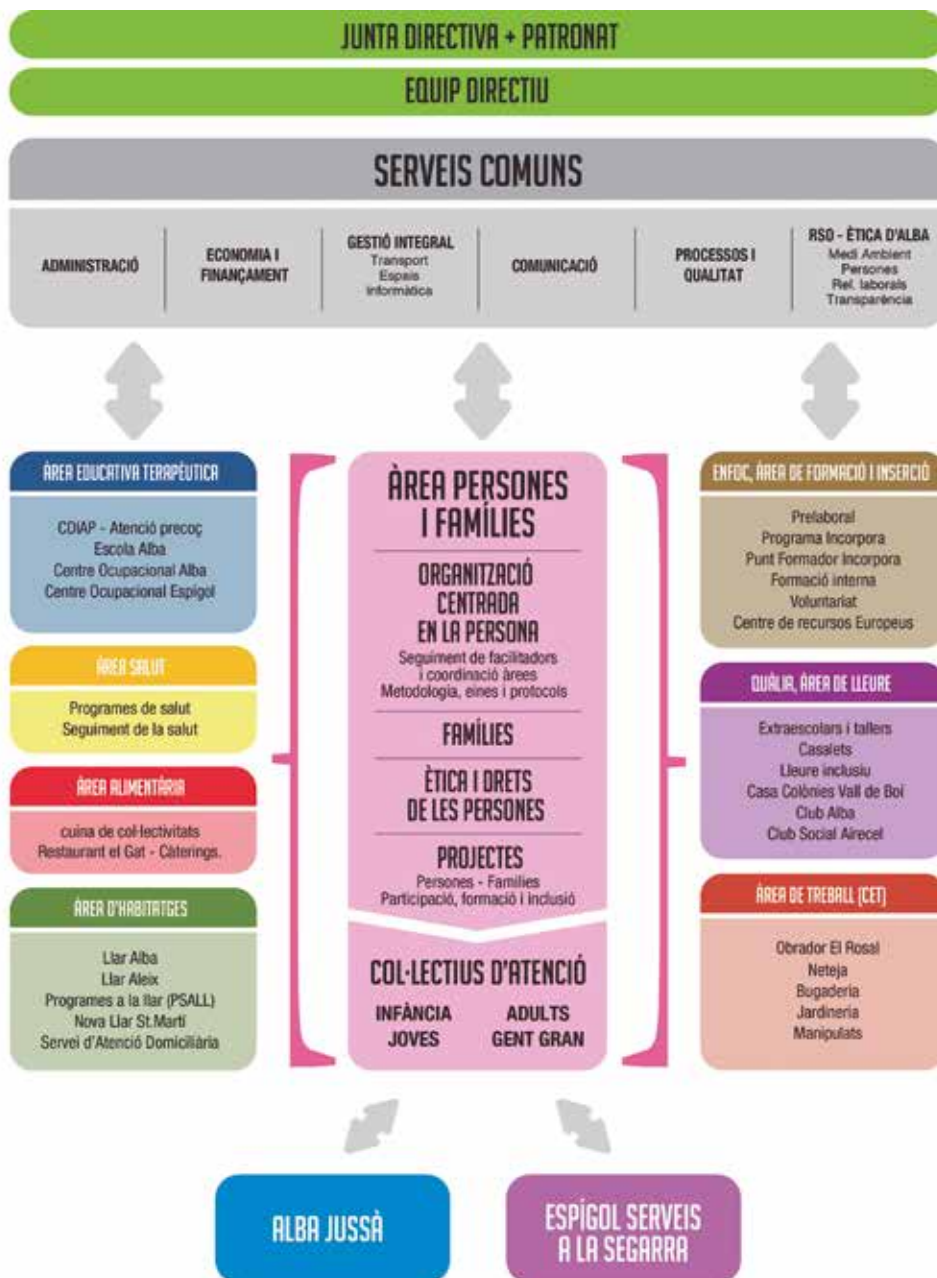
La voluntat d'aquesta nova metodologia (OCP - organització centrada en la persona) i el model d'organització d' Alba és poder oferir a les persones un pla d'atenció individualitzat on la persona sigui la protagonista del seu projecte vital , amb l' objectiu de facilitar i acompanyar a la persona amb els suports necessaris per tal d'aconseguir els seus somnis, desitjos i il·lusions.





associació **alba**

—  
fundació  
**albatutur**







Missió









Visió





- 1 Serem una organització que treballarà pel **benestar de les persones**, les famílies, els voluntaris i els professionals, fomentant la **participació, l'autogestió** i la defensa dels seus **drets**.
- 2 **Donarem resposta a les necessitats de futur** de les persones especialment pel que fa als problemes de salut mental, trastorns de conducta, pluridiscapacitat i envelliment per garantir el màxim benestar.
- 3 **Promourem la prestació de serveis oberts a tothom** en els àmbits de l'educació, el lleure, la formació, la inserció, el treball, l'habitatge i la salut.
- 4 Volem ser una entitat d'**economia social** sostenible, **enfortint la nostra activitat empresarial**, emprenent nous projectes i aliances, cercant noves vies de finançament i optimitzant els recursos de l'entitat.
- 5 Volem ser una **entitat que generi confiança** i que promogui una ciutadania i un territori compromès potenciant el **voluntariat** i treball en xarxa amb entitats, especialment del tercer sector.
- 6 Treballarem per la **millora contínua i la transformació social** a través de la **innovació** social, tecnològica o de models d'organització **avaluant l'impacte** que generen les nostres accions.



Els valors  
d'Alba



---

**Compromís social.** Amb les persones i el territori

Som una entitat que s'estima la seva gent i el seu territori. Per això, treballem les actituds que promouen la **igualtat** d'oportunitats, **l'autonomia** de les persones i el respecte per la seva **intimitat**.

Generar **consciència social** ens ha de permetre el desenvolupament d'un territori compromès amb les necessitats socials incentivant la cooperació i implicació de les entitats i la ciutadania per la plena inclusió.

---

**Emprenedoria i innovació**

Som **emprenedors** i ens plantejem els reptes com a oportunitats per a créixer i per a impulsar nous projectes en benefici de les persones.

Som gent de mentalitat oberta i mirem cap al futur apostant per generar iniciatives socialment innovadores per la millora de l'entitat i la societat.

---

**Responsabilitat**

Exercim la nostra tasca amb el màxim rigor i **competència** vers les persones i l'entitat. Oferim uns serveis professionals i de qualitat, garantint la seva sostenibilitat.

La participació, la transparència i la il·lusió defineixen la nostra manera de fer. Som una organització que creu en la transformació social i en la possibilitat de construir un món millor.



a



associacióalba



Un nou marc  
estratègic
















## TOTS SOM MOTOR DE CANVI...

-  Vetllant pel **benestar de les persones** i capacitant-les perquè facin realitat els seus somnis i desitjos.
-  Establint col·laboracions i aliances compartint el coneixement i **treballant en xarxa** per un territori més compromès.
-  Apostant per la **innovació al servei de les persones**, amb mentalitat emprenedora i buscant la millora i eficiència en els nostres serveis.
-  Promovent l'**economia social** amb la prestació de serveis oberts a la ciutadania, i gestionant els nostres recursos per generar un millor impacte social.
-  Esdevenint una **entitat socialment responsable** que incorpori la reflexió ètica en la seva tasca diària; preocupada per l'impacte mediambiental i apostant per la participació i la transparència.









Benestar de  
les persones





—  
Ens preocupa el benestar de les persones que formem part d'Alba – persones ateses, famílies, professionals, voluntaris – i per això creiem que és important planificar **accions que garanteixin satisfacció i contribueixin a millorar la qualitat de vida**. Els nous reptes i necessitats socials ens animen a obrir-nos a l'entorn i traslladar aquestes **millores cap a aquells col·lectius amb més dificultats**.

—  
**Per una gent feliç**  
—



## ➤ Capacitar les persones i les seves famílies

En els darrers anys hem treballat per transformar l'entitat en una organització centrada en la persona. El gran repte és fomentar l'autogestió. Facilitarem els mitjans necessaris per a enfortir el seu potencial i capacitar-los per a prendre decisions sobre el seu futur que els suposin millorar la seva qualitat de vida.

## ➤ Inclusió a la comunitat

Tota persona ha de poder accedir a uns serveis de vida comunitària oferint-li els suports necessaris. Per poder-ho aconseguir caldrà que ens obrim a la comunitat i especialitzar-nos en temes com l'envelliment, la prevenció en salut mental i trastorns de conducta, dedicant recursos a nous reptes per tal que tota persona tingui les mateixes oportunitats.

## ➤ Treballar per la salut i la qualitat de vida de les persones ateses i professionals

La qualitat en el treball és la clau per a fer la feina ben feta. Per això, fomentarem el projecte "Alba Deixa empremta" (benestar laboral) vetllant per implantar un nou marc laboral, incentivant la formació, mantenint i millorant els espais de treball, fomentant la participació i promovent millores socials. A més, també apostarem per desenvolupar accions de promoció i prevenció de la salut que fomentin hàbits saludables i vetllin per la salut emocional.

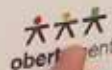
## ➤ Donar resposta a nous reptes socials

Com a entitat del tercer sector no som aliens a les noves necessitats socials. Per això, cal que fem un pas més i donem resposta a les noves necessitats obrint-nos a nous col·lectius amb qui ja estem treballant amb diferents projectes i serveis: gent gran, joves i infància.

**SIGNA ARA A**  
**discriminaciozero.org**



Jo lluito per una  
**DISCRIMINACIÓ ZERO**  
en salut mental. I tu?



**Territori**  
**compromès**





—  
El desenvolupament d'un territori rural com el nostre depèn dels agents que en formen part. **Cal potenciar el treball en xarxa, unificant esforços i creant sinergies entre persones, empreses, entitats i administració.** Cal que treballem pel diàleg, la cohesió social i la creació de valor compartit per tal de garantir que aquest sigui un territori compromès i amb oportunitats per a tothom.

**Potenciarem el voluntariat** ja que el seu activisme està carregat de sentit a través d'una acció solidària i participativa que dóna suport a la comunitat.



# Fem xarxa

## ► Promoure aliances i cooperació

Cal buscar estratègies comunes entre les entitats del Tercer Sector però també buscar complicitats amb les empreses, entitats culturals, ambientals i d'altres sectors que ens permetin millorar l'eficiència i l'impacte, consolidant relacions de col·laboració que ens ajudin a afrontar de manera eficient reptes comuns. Per això, promourem el treball en xarxa amb la voluntat d'aconseguir un territori compromès.

## ► Ser més presents al territori

El nostre àmbit d'actuació és l'Urgell i la Segarra. Treballarem per apropar els serveis a les persones i que aquestes disposin dels recursos necessaris a prop d'on viuen o treballen. Volem ser una entitat de referència al territori i per això cal donar-nos a conèixer. Treballarem especialment per aconseguir consolidar Alba a la Segarra a través de l'Espigol, un centre de referència de recursos i serveis.

## ► Comunicar i sensibilitzar per la transformació social

És necessari seguir fent esforços perquè la gent conegui la tasca que fem, els valors i missió d'Alba. Volem ser participis en generar consciència social entre la ciutadania i així contribuir a la transformació social del nostre entorn més proper.

## ► Fomentar el voluntariat

És clau promoure la implicació de la ciutadania en el sí de les entitats associatives. Per això, després de la bona experiència amb el projecte AMICS i ERASMUS PLUS, on hem acollit voluntaris d'aquí i d'arreu, pensem que hem d'enfortir una xarxa de voluntariat i animar a altres entitats del territori a sumar-s'hi, generant un model territorial de voluntariat compromès, àgil i de qualitat.



Innovació i  
millora contínua







—  
La societat evoluciona i cal que les entitats també evolucionem amb la mateixa rapidesa. **Hem de repensar en tot moment el nostre model d'entitat, de serveis i de processos per a buscar la màxima eficiència i qualitat en favor de les persones.**

Volem ser una entitat que estigui al dia de les **noves tendències, models socials i tecnològics**, que la seva manera d'organitzar-se acompanyi i ajudi aquesta voluntat de canvi i adaptació.

---

**Per una  
organització  
eficient**

---

## ➤ Promoure la innovació social i tecnològica

Estem oberts a nous models socials. Estem al dia de les noves tendències i promovem models de canvi i processos de transformació cap a la plena inclusió de les persones. La tecnologia ha d'estar al servei de l'entitat i les persones. Com a entitat volem posar més recursos, perquè la tecnologia ens ajudi a millorar la qualitat dels processos, ens faci més eficients i accessibles a les persones, famílies, voluntaris i professionals.

## ➤ Garantir la qualitat dels serveis i la millora dels processos

Busquem aconseguir la màxima qualitat en els nostres serveis, tan els que tenen a veure amb l'atenció a les persones com els serveis i productes que oferim a empreses i clients. Ens calen eines per avaluar la qualitat d'aquests serveis i establir protocols i processos que acreditin el bon funcionament. Els certificats de qualitat ens poden ajudar a aconseguir aquest repte.

## ➤ Incentivar accions d'emprenedoria social

Volem oferir la nostra experiència, relacions i coneixements per a fer créixer l'emprenedoria social al territori de l'Urgell i la Segarra. Volem ser entitat que doni suport a noves iniciatives, des de la seva vessant formativa, intercanvi d'experiències, compartint recursos i acompanyament de nous projectes.

## ➤ Repensar nous models d'organització dels serveis i l'entitat

Què necessitarà l'Alba del 2020? Necessitem analitzar quin ha de ser el model organitzatiu de l'entitat i de cadascun dels serveis, i de quina manera aquest canvi organitzatiu ens pot ajudar a portar endavant nous projectes, a ser més eficients i a oferir una millor qualitat dels serveis.





**Economia  
social**





—  
Hem de posar en valor les finalitats socials que hi ha al darrere del nostre model empresarial: **serveis de qualitat, la sostenibilitat, viabilitat dels projectes i impacte al territori.**

Volem ser una **entitat prestadora de serveis oberts a la ciutadania**, optimitzar els nostres recursos i impulsar nous projectes.

---

# Un altre model de fer empresa

---

## ► Enfortir l'activitat empresarial i impulsar nous projectes

L'activitat empresarial ha de ser un dels motors de l'entitat, per garantir la sostenibilitat econòmica i per generar nous llocs de treball. Cal posar-hi els màxims esforços, així com estudiar projectes que generin ocupació i tinguin un alt retorn a l'entitat. Treballarem per garantir un serveis professionals i de qualitat.

## ► Obrir serveis a la ciutadania

Volem ser una entitat prestadora de serveis oberts a tota la ciutadania, oferint la nostra expertesa en els àmbits del lleure, formació i plantejar-nos nous reptes en l'àmbit de la salut i l'habitatge. Així com optimitzar els recursos i serveis que ja oferim.

## ► Fidelització

Cal buscar noves vies per a finançar els nostres projectes i la nostra entitat, ja sigui a partir de particulars o accions col·laboratives. A través de la Fundació Alba Futur promourem campanyes de fundrising - captació de fons - basades en la confiança i la fidelització per tal de crear una bona base de col·laboradors compromesos amb la nostra missió, objectius i valors.

## ► Sostenibilitat econòmica

La sostenibilitat i l'equilibri pressupostari de la nostra entitat i serveis és una prioritat per garantir la viabilitat del projecte social. La transparència i la responsabilitat són valors imprescindibles.





L'ètica  
d'Alba





—  
Volem ser una **entitat socialment responsable**. Per això, vetllarem per incloure una visió ètica en els àmbits en què la nostra acció té un impacte: atenció a les persones, sostenibilitat ambiental, finançament i gestió, relacions laborals i transparència i bon govern.

Volem ser motor de canvi, perquè les empreses incloquin els valors de la RSC (Responsabilitat Social Corporativa) en les seves línies de treball per tal de construir un **territori més responsable**.

---

**Impulsem  
la responsabilitat  
social corporativa**

---

### ➤ **Compromís amb els drets de les persones**

Promourem l'ètica d'Alba a través del codi ètic i la guia d'implantació entre les persones ateses, professionals, voluntaris i famílies amb la voluntat que tothom se la faci seva i sigui un full de ruta a seguir. També fomentarem l'autogestió de les persones ateses a través de la seva participació i apoderament.

### ➤ **Actuar amb transparència i participació**

És una prioritat com a entitat oferir l'accés a la informació de manera oberta i transparent a través dels diferents canals de comunicació que tenim. Tothom que ho vulgui ha de poder conèixer de manera accessible com ens organitzem i treballem, l'estat de comptes de l'entitat i la relació que tenim amb l'administració, clients i altres col·laboradors. El bon govern de l'entitat passa per una relació de confiança entre totes les persones implicades en el projecte d'Alba i en promoure el sentiment de pertinença a l'entitat.

### ➤ **Impulsar accions de sostenibilitat ambiental**

Volem ser una entitat sostenible i respectuosa amb el medi ambient. Per aquest motiu promourem accions i projectes de reciclatge, estalvi d'energia, autosuficiència i accions de sensibilització entre les persones i professionals. Volem ser una Alba Verda.

### ➤ **Avaluar l'impacte social i econòmic de les nostres accions**

Cal implantar eines d'avaluació que siguin eficients per tal d'analitzar el retorn de les accions a través de tres grans dimensions: econòmica, social i mediambiental. D'aquesta manera podem explicar a la societat com els recursos invertits en la nostra entitat es multipliquen generant valor, no només per a les persones beneficiàries dels nostres serveis, sinó també per la resta de la societat.





Avaluació i  
retorn



---

## Avaluació i retorn del marc estratègic

Els objectius estratègics del nou marc estratègic han d'anar lligats amb unes accions i també amb una avaluació i retorn.

En aquesta línia hem creat una eina al núvol que servirà a tots els gestors dels serveis i àrees de l'entitat per a fer seguiment de les accions que s'han plantejat relacionades amb cadascun dels objectius estratègics. A través d'aquesta eina podrem fer seguiment de les accions i tenir una visió general i gràfica del nivell d'assoliment dels reptes marcats.

---

Aquest marc ha estat elaborat gràcies a la participació de més de 150 professionals, persones ateses, famílies, voluntaris i socis d'Alba a través de xerrades, enquestes i sessions de treball.

**A tots ells, moltes gràcies.**







associació **alba**

—  
fundació  
  
**albatutur**

—  
Av. Onze de setembre  
s/n 25300 Tàrraga, Lleida  
973 312 221  
info@aalba.cat

**aalba.cat**

—  
Segueix-nos

associacioalbatarraga 

associacioAlba 

aalbacat 

associacioalba 